

# Berni Infos



**Dans ma commune**

Chèques commerces locaux p.4

**Environnement et travaux**

Centre omnisports du Préau p.10



## Administration

3

Edito  
Permanences du Collège communal

## Dans ma commune

4 à 6

Distribution des sacs poubelles gratuits  
Chèques commerces locaux  
Police  
Opération de développement rural  
Cérémonies du 11 novembre



## Social

7 à 8

Égalité des chances Bernissart, commune amie des aînés  
CPAS - Ateliers «Énergie»  
Agence locale pour l'emploi (ALE)

## Environnement et travaux

9 à 13

Nuit européenne de l'obscurité  
Mobilité  
IPALLE  
Centre omnisports du Préau  
PNPE  
CRIE  
Encombrants  
Opération arbrenkit



## Patrimoine et culture

14 à 15

Maison rurale  
Musée de l'iguanodon

## Se détendre

16

Marche Adeps  
Toussaint et Féerie  
Petit-déjeuner Oxfam



## Entreprendre à Bernissart

17 à 18

CrossFit XIX Area  
AS Domaine de la Grande Bruyère

## Agenda et flash back

19

Liste des activités et festivités locales

## Edito

Chères Bernissartaises,  
Chers Bernissartois,

Les vacances sont finies depuis déjà un mois.

Des vacances inhabituelles qui, nous le souhaitons, vous auront permis de recharger vos batteries après cette période de confinement.

Nous espérons que la rentrée s'est bien passée aussi bien pour les petit·e·s que pour les grand·e·s.

C'est un plaisir de voir les activités reprendre petit à petit : cinéma à la maison rurale, marche Adeps, activités «Commune amie des aînés», musée de l'iguanodon, nuit de l'obscurité,...

Restons respectueux des mesures sanitaires mais recommençons à sortir plus de chez nous et profiter des moments culturels, sportifs ou simplement conviviaux qui sont proposés dans la commune.

La vie reprend petit à petit mais n'oublions pas les bonnes habitudes prises pendant cette période de crise sanitaire : fréquenter les commerces locaux, profiter de notre belle commune et région pour se divertir sans devoir faire des centaines ou milliers de kilomètres, s'entraider entre voisins et voisines,...

Bonne rentrée,

L'équipe du Collège communal

PS : L'échevine Ecolo Hélène Wallemacq a démissionné pour des raisons professionnelles et est remplacée par Maud Wattiez.

## Permanences du Collège communal

Les coordonnées des conseillers communaux et de CPAS sont consultables sur : [www.bernissart.be](http://www.bernissart.be).



### Roger VANDERSTRAETEN - Bourgmestre

**Permanences** : Centre Administratif du Préau de 14h à 16h les mercredis 7/10 - 18/11 - 9/12.

**Sous réserve d'éventuelles restrictions sanitaires**

GESTION DU PERSONNEL, INFORMATIQUE, TRAVAUX, PARCS, PLANTATIONS, TOURISME, KERMESSES, ÉVÈNEMENTS, POLICE, PRÉVENTION, SÉCURITÉ, POMPIERS, PROTECTION CIVILE, VOIRIES, ÉCONOMIE SOCIALE, ALE, ADL, AFFAIRES ÉLECTORALES.



### Kheltoum MARIR - Échevine

**Permanences** : sur rendez-vous au 0496/96.49.30

OFFICIER DE L'ÉTAT CIVIL, POPULATION, ACCUEIL DES NOUVEAUX ARRIVANTS SUR L'ENTITÉ, FÊTES ET RÉCEPTIONS, JUMELAGE, COOPÉRATION TRANSFRONTALIÈRE, CRÈCHES, PETITE ENFANCE, NOCES, JUBILAIRES.



### Maud WATTIEZ - Échevine

**Permanences** : sur rendez-vous au 0476/60.69.80

RELATIONS PUBLIQUES, INFORMATION, RENSEIGNEMENTS, COMMUNICATION, LOGEMENTS INTERGÉNÉRATIONNELS, ÉCO-QUARTIERS, LOGEMENTS SOCIAUX, AMÉNAGEMENT DU TERRITOIRE, BIEN-ÊTRE ANIMAL, TRANSITION : ENVIRONNEMENT ET ÉNERGIE, CIMETIÈRES, PARTICIPATION CITOYENNE, MOBILITÉ ET SÉCURITÉ ROUTIÈRE, PATRIMOINE, POLITIQUE DES DÉCHETS, PROPRIÉTÉ.



### Jean-Marie BRANGERS - Échevin

**Permanences** : sur rendez-vous au 0479/43.22.59

URBANISME, PERMIS, AGRICULTURE, COMMISSION AGRICOLE, PLAINES DE JEUX, PERSONNES ÂGÉES, COMMUNE AMIE DES AÎNÉS, COMITÉ DES AÎNÉS, COMITÉS DE QUARTIER, LOGEMENT BERNISSARTOIS, MARCHÉS HEBDOMADAIRES, ÉGALITÉ DES CHANCES ET DES GENRES, PLAN DE COHÉSION SOCIALE, CAMPING, SOCIÉTÉS PATRIOTIQUES, MONUMENTS, SALLES, MAISON DE VILLAGE, PENSIONS, PCDR, ÉTÉ SOLIDAIRE, PERSONNES À MOBILITÉ RÉDUITE.



### Luc WATTIEZ - Échevin

**Permanences** : sur rendez-vous au 0475/29.26.84

BUDGET, FINANCES, CULTURE, ASSOCIATIONS, FOLKLORE, BIBLIOTHÈQUE, CLASSES MOYENNES, COMMERCES, PME, ENTREPRISES, MAISON RURALE (programmation), TUTELLE CPAS, EMPLOI.



### Marina KELIDIS - Échevine

**Permanences** : sur rendez-vous au 0478/08.12.71

ENSEIGNEMENT, SANTÉ PUBLIQUE, HYGIÈNE, SPORTS, INFRASTRUCTURES SPORTIVES, CULTES, FABRIQUES ÉGLISES, GARDERIES, ÉCOLES DES DEVOIRS, ACCUEIL EXTRA-SCOLAIRE.



### Claude MONNIEZ - Président du CPAS

**Permanences** : sur rendez-vous au 0472/69.75.03

OEUVRES SOCIALES - JEUNESSE - CONSEIL DES ENFANTS - POLITIQUE FAMILIALE - CONCERTATION SYNDICALE - BIEN-ÊTRE AU TRAVAIL - APRÈS-MIDI DES SENIORS

## Distribution des sacs poubelles gratuits

Initialement prévue au mois de juin, la distribution des sacs poubelles gratuits se déroulera à partir du mardi 20 octobre et s'organisera selon le calendrier ci-dessous. Nous vous rappelons de porter le masque et de respecter les distances physiques lors du retrait. Si vous ne pouvez vous présenter aux permanences, les sacs seront par la suite disponibles au guichet de la Population sur la Place de Bernissart.

### Blaton

Local des 3 canaux  
Grand-Place, 6

**Mardi 20 octobre,**  
de 8h30 à 11h45 et de 12h45 à 16h15.

### Pommeroeul

Maison de village  
Place des Hautchamps, 33

**Mercredi 21 octobre,**  
de 8h30 à 11h45.

### Ville-Pommeroeul

Ecole communale (réfectoire)  
Place, 1

**Mercredi 21 octobre,**  
de 12h45 à 16h15.

### Bernissart

Administration communale  
Service Population  
Place, 1

**Judi 22 octobre,**  
de 8h30 à 11h45 et de 12h45 à 16h15.

### Harchies

Salle communale  
rue Albert 1<sup>er</sup>, 5

**Vendredi 23 octobre,**  
de 8h30 à 11h45.

## Chèques commerces locaux

Le 15 septembre dernier, les conseillers communaux ont approuvé un budget de 125.000€ pour soutenir les commerçants locaux impactés par la crise du Coronavirus.

Des chèques d'une valeur de 10€ seront donc distribués aux habitants de l'entité et pourront être utilisés auprès des commerces de proximité qui adhéreront à cette opération visant à favoriser les achats locaux. Chaque ménage pourra récupérer ses chèques, accompagnés d'une liste des commerces participants, à l'occasion de la distribution des sacs-poubelles gratuits (du 20 au 23 octobre).

Vous n'êtes pas en mesure de venir chercher vos chèques-commerces en personne ? Vous pouvez les faire retirer par une personne de confiance en complétant la procuration ci-dessous et en joignant copie recto/verso de votre carte d'identité. Il vous sera également possible de récupérer vos chèques après ces dates, auprès de l'ADL (Place de Blaton, n° 29), sur rendez-vous au 069/59.05.61.



### Procuration pour chèques commerces

Par la présente, je soussigné-e

.....  
(prénom et nom)

domicilié.e à .....

(rue, numéro),

à .....

(code postal et localité),

autorise Monsieur/Madame

.....  
(prénom et nom)

domicilié.e à .....

(rue, numéro),

à .....

(code postal et localité)

à retirer en mon nom les chèques commerces offerts par la commune de Bernissart.

Date et signature du demandeur : .....

Pour retrait le (à compléter lors de l'enlèvement) : .....

En complétant ce formulaire, j'accepte que mes données soient utilisées pour la bonne organisation de la distribution des chèques commerces locaux.

Infos

Service Population  
069/64.65.21 ou 29

# Police

## Espace public

Nous souhaitons attirer votre attention sur des dispositions du Règlement Général de Police (intégralement consultable sur le site internet [www.bernissart.be](http://www.bernissart.be))

### Article 6 - Ventes, brocantes dans l'espace public

La vente d'objets quelconques sur la voie publique est interdite, sauf autorisation du Collège communal.

Il est interdit, sauf autorisation du Bourgmestre, pour une entreprise louant, réparant ou vendant des véhicules de s'approprier systématiquement des emplacements de stationnement se trouvant sur la voie publique.

Tout véhicule pouvant être assimilé à un véhicule abandonné pourra faire l'objet d'une décision d'enlèvement du Bourgmestre aux frais, risques et périls du contrevenant.

Il est interdit, dans le cadre de brocantes et sur terrain privé ou public, d'exposer à la vente des objets pouvant heurter la sensibilité publique.

De même, les commerçants, marchands et exposants ne peuvent, sauf autorisation préalable et écrite du Collège communal, présenter, exposer ou suspendre en saillie dans l'espace public, des objets mobiliers, en ce compris les marchandises et les supports publicitaires ou enseignes, destinés ou offerts à la vente.

En cas d'occupation du trottoir à des fins commerciales, un passage de 1,50 m devra être, en tout temps, laissé libre.

### Article 26 - Interdiction de laisser s'écouler l'eau

Par temps de gel, il est interdit de déverser ou de laisser s'écouler de l'eau sur la voie publique, d'y établir des glissoires et d'y déposer de la neige ou de la glace en provenance des propriétés privées.

### Article 139 - Généralités (Propreté et nettoyage de la voie et de l'espace publics)

Il est interdit de souiller ou d'endommager de quelque manière que ce soit, de son fait ou du fait des personnes, des animaux ou des choses dont on a la garde ou la maîtrise :

- tout objet d'utilité publique ainsi qu'arbres et plantes situés sur l'espace public ;
- tout endroit de l'espace public (squares, jardins, parcs, berges, etc.) ;
- les galeries et passages établis sur assiette privée accessibles au public ;
- les façades, murets, grilles, éléments divers de construction qui bordent l'espace public ;
- tous lieux publics et privés, de manière générale.

Il est interdit de jeter, exposer ou abandonner sur la voie publique des choses de nature à nuire par leur présence, leur chute ou par des exhalaisons insalubres.

Il est interdit de déposer, d'épandre ou de laisser s'écouler des matières incommodes ou nuisibles lorsqu'il existe un risque de porter atteinte à la salubrité publique, à la tranquillité publique ou à l'environnement.

**Il en est de même pour les « nouveaux déchets », tels que masques, gants... utilisés en plus grande quantité suite à la pandémie Covid-19.**



Quiconque enfreint ces dispositions doit remettre immédiatement les choses en état de propreté, faute de quoi les services communaux y procéderont aux frais, risques et périls du contrevenant.

## Commissariat mobile

Le commissariat mobile sera présent :

- le lundi 9 novembre : marché de Blaton, de 8h30 à 12h.

### Campagne « cimetières »

- le mercredi 28 octobre : proximité des cimetières de Pommeroeul et Ville-Pommeroeul, en matinée.
- le jeudi 29 octobre : proximité des cimetières de Blaton et Bernissart, en matinée.
- le vendredi 30 octobre : proximité du cimetière d'Harchies l'après-midi.



**Commissaire ECKHOUT Pascal**  
**Zone de police Bernissart**  
**Péruwelz - 069/77.20.57**

# Opération de **développement rural**



## Dernière **ligne droite** pour le **2<sup>ème</sup> PCDR !**

La commune et ses partenaires, la Fondation rurale de Wallonie (FRW) et IDETA, continuent à travailler sur le Programme Communal de Développement Rural (PCDR) qui arrive dans sa phase finale.

Après une période de relecture, pendant l'été, par les membres de la Commission Locale de Développement Rural (CLDR), ces derniers ont validé le programme lors de la réunion de CLDR de septembre.

Après validation du PCDR par la CLDR et le conseil communal, celui-ci est soumis à l'avis du Pôle d'Aménagement du Territoire. C'est ensuite au Gouvernement Wallon d'approuver le PCDR et permettre l'octroi de subsides pour concrétiser les projets sur une période maximum de 10 ans.

Ce document, global et transversal, sera un outil de référence et d'aide à la décision pour la Commune

de Bernissart. Les citoyens seront notamment encore associés à la réalisation des projets qui seront mis en œuvre avec l'aide de la FRW, en fonction des opportunités de financement.

En attendant la concrétisation des projets subsidiés, de petits projets sont déjà initiés et seront réalisés dans les prochains mois : verdissement de certains quartiers ou espaces publics communaux, développement du réseau de mobilité douce, gestion différenciée des espaces verts, ...

Infos

Fondation rurale de Wallonie  
Caroline Laroye et Nathalie  
Squerens : 069/87.10.90  
wallonie.picarde@frw.be

## Cérémonies du **11 novembre**

**Sous réserve d'éventuelles restrictions sanitaires**

Commémoration aux différents monuments de l'entité.

**Dépôt de fleurs :**

- 10h15 : Blaton, Pommeroeul, Ville-Pommeroeul et Harchies ;
- 10h45 : Bernissart.

Messe de commémoration : 11h en l'église de Bernissart.

A la suite de l'office religieux, un vin d'honneur sera offert aux participants et sympathisants dans la nouvelle salle du Conseil à la Maison communale.

L'administration communale invite les établissements scolaires et autres groupes à participer à ces manifestations du souvenir.



Infos

Jean-Marie Brangers  
Échevin - 0479/43.22.59  
jean-marie.brangers@bernissart.be

## Égalité des **chances** Bernissart, Commune **amie** des aînés



© Pixabay

### Calendrier des **activités à venir**

Nous vous proposons de découvrir le calendrier des activités pour le quatrième trimestre 2020. Les activités se déroulent à la Fermette du Préau, sauf indication contraire. Pour rappel, la participation financière pour chaque activité est de **1€**.

Les activités suivantes restent suspendues jusqu'à nouvel ordre : danse de salon, zumba, gym douce, country, tricot, couture, tables de conversation.

#### Musique

Le mercredi de 19h à 21h : Chant (Maison Rurale).

**Attention, les ateliers se dérouleront exceptionnellement les mardis du 01/09 au 27/10/20.**

#### Gymnastique/Sport

Pétanque : reprise le 9 septembre.

Constitution de deux groupes : le mercredi de 14h à 15h30 et de 15h30 à 17h. **Inscription obligatoire au 069/81.10.17.**

Pilates : le mardi de 17 à 18h.

**Inscription obligatoire au 0470/10.32.29.**

#### Ateliers informatiques

Reprise le mardi 8 septembre

Le mardi de 14h à 16h.

**Inscription obligatoire.**

Toute information peut être obtenue auprès de Patrice au 069/81.10.18 ou au 0473/65.45.72. [patrice.moura@bernissart.be](mailto:patrice.moura@bernissart.be).

#### Cybernibus - Espace public numérique

Reprise le lundi 7 septembre.

Formation à l'informatique les lundis de 14h à 16h et de 16h à 18h, du mercredi au vendredi de 14h à 16h. Accès libre jeudi et vendredi de 16h à 17h45.

**Inscription obligatoire.**

Toute information peut être obtenue auprès de Sébastien : 069/81.10.17, de Patrice 069/81.10.18 ou au 0473/65.45.72.

Les ateliers auront lieu à la bibliothèque de Blaton. (Place de Blaton, n° 7).

**Les gestes barrières et règles d'hygiène restent d'application.**

**Du gel pour les mains ainsi que du désinfectant pour les claviers et souris sont mis à disposition.**

**En ce qui concerne la participation financière, nous encourageons l'achat d'une carte à 5 ou 10€ plutôt que le paiement en liquide.**

Infos

Khadija :

069/21.35.60 - 0470/10.32.29

Josiane : 069/81.10.12

Antonia : 069/81.10.16

# CPAS - Ateliers «Énergie»

## Autour de l'énergie

Mardi 1<sup>er</sup> décembre 2020

L'atelier aborde diverses thématiques en lien avec l'énergie (les économies, les aides sociales, etc.) par le biais de questions et d'épreuves. Le but est aussi de favoriser l'expression et le partage d'expériences entre les différents participants.

## La téléphonie

Mardi 26 janvier 2021

L'atelier aborde les différents financements pour l'achat d'un téléphone, ainsi que les arnaques et les conséquences sociétales de la production de téléphones.

## La publicité/consommation : besoin de rien/envie de tout !

Mardi 2 mars 2021

Nous décrypterons différentes publicités afin de découvrir et analyser les caractéristiques et les stratégies utilisées par les publicitaires pour faire acheter un produit.

**Inscription obligatoire auprès du service Energie du CPAS (Edith Visse) : 069/59.06.60.**

Les ateliers se déroulent de 13 à 16h, dans les locaux du CPAS.



Nom et prénom : .....  
Numéro de téléphone : .....  
Adresse : .....  
Je choisis l'atelier : 1 / 2 / 3

# Agence locale pour l'emploi

**Active depuis 1995, l'ASBL Agence Locale pour l'Emploi (ALE) propose des emplois de proximité pour des personnes au chômage depuis longtemps, qui trouvent difficilement une place sur le marché du travail.**

Les tâches effectuées par les travailleurs de l'ALE ne sont pas rencontrées par les circuits de travail réguliers et ne sont pas en concurrence avec ceux-ci. Il s'agit par exemple :

- de l'aide à l'entretien du jardin (tonte de pelouses, taille de haies, nettoyage des parterres, bêchage du potager, semis, déblaiement de la neige ou feuilles, désherbage allées, entretien de pierres tombales, ...);
- de petits travaux de bricolage (repeindre une porte, monter des meubles, nettoyer des voitures ou des meubles de jardin, désencombrer une cave, un grenier, une remise ...);
- de garder occasionnellement vos enfants à domicile;
- d'aider les associations pour leurs festivités (monter et installer des tables et bancs) ou le petit entretien de leurs locaux.

Pour le particulier qui souhaite faire appel aux services de l'ALE, l'inscription annuelle est de 7,40 €; le coût par heure de travail s'élève à 6,70 € (partiellement déductibles).



Infos

ALE - 069/58.01.42  
ale.bernissart@gmail.com  
<https://alebernissart.jimdo.com>



## Nuit européenne de l'obscurité

Dans le cadre de la Nuit européenne de l'obscurité, dont l'objectif est de nous sensibiliser à la pollution lumineuse, nous vous proposons une promenade nocturne aux lampions dans la nature énigmatique de la Grande Bruyère.

Ce sera aussi l'occasion de découvrir les nouveaux aménagements. Rendez-vous le samedi 10 octobre à 19h30, à l'entrée du site, côté rue des Sapins, à Blaton. La fin de l'activité est prévue vers 22h30.

Les enfants sont les bienvenus à partir de 6 ans. Munissez-vous de votre masque, de vos bottes ou chaussures de marche, d'un vêtement de pluie et d'une lampe de poche. L'activité est gratuite mais les inscriptions sont souhaitées par mail à [service.environnement@bernissart.be](mailto:service.environnement@bernissart.be) ou par téléphone au 0473/84.46.38. Les places sont limitées à 25 personnes.

Nous vous encourageons également à vous joindre de façon symbolique au mouvement en éteignant tout éclairage superflu au sein de vos foyers.

## Mobilité Nouvelle ligne TEC

Le 1<sup>er</sup> octobre, le TEC lance une nouvelle ligne, la E40 reliant Ath et Péruwelz, qui offre aux travailleurs des correspondances SNCB en gare d'Ath (vers Bruxelles) et Blaton (vers Tournai).

Elle permet également aux habitants de relier les communes de Péruwelz, Blaton, Quevaucamps, Beloeil, Chièvres et Ath.

Les travailleurs des Pôles d'Activité Economiques (PAE) de Ghislenghien ou de la Hurtrie à Péruwelz ont aussi la possibilité de rejoindre leur lieu de travail en bus depuis la gare d'Ath ou une commune desservie par la ligne.

Infos

TEC

Horaires et tarifs disponibles sur [www.letec.be](http://www.letec.be)

## IPALLE

### Vous pouvez trier plus de PMC que vous ne l'imaginez !



En 2020, nous sommes passés au tri élargi des PMC en Wallonie picarde. Et vous l'avez déjà constaté : votre sac-poubelle s'est quelque peu allégé.

C'est une bonne chose, car plus nous trions, plus nous pouvons recycler. Mais ce n'est pas tout. Alors ouvrez l'œil dans votre cuisine ou votre salle de bains !

Une barquette de beurre ou un pot de yaourt ? Aucun

problème. Les films et sacs en plastique ? C'est permis ! Les aérosols ou pots de crème de jour en plastique ?

Allez-y ! Et bien sûr, n'oubliez pas les emballages métalliques et les cartons à boissons !

Car il faut bien l'admettre, il serait vraiment dommage qu'un emballage que nous pouvons recycler se retrouve avec les déchets « résiduels » !



- ⊕ Si c'est un emballage.
- ⊕ Si c'est entièrement en plastique.
- ⊕ C'est dans les PMC.

Encore des doutes sur le tri ?  
Rendez-vous sur [trionsmieux.be](http://trionsmieux.be)  
ou sur [ipalle.be](http://ipalle.be)



# Centre **omnisports** du Préau



© Kevin Brangers

**La crise sanitaire nous a séparés ces derniers mois et votre présence au sein de notre Centre nous a fortement manqué ! Nous espérons que chacun d'entre vous se porte bien !**

Durant cette période, votre Centre a entamé une cure de jouvence dans son entièreté !

D'un côté, les travaux de réfection des toitures et plates-formes ( vestiaires, hall d'entrée, salle omnisports) sont en cours, ce qui concrétise un projet entamé il y a plus de 10 ans !

Dans la foulée de celui-ci, nous avons aussi entrepris la rénovation du revêtement de la salle. De plus, l'aménagement du hall sportif sera aussi revu.

Les gradins actuels seront remplacés par des structures amovibles, qui nous donneront la possibilité de diviser la salle en plusieurs plateaux et de donner une ambiance plus "cosy" à vos événements sportifs !

C'est donc, d'ici quelques mois, dans un outil flambant neuf que nous pourrons nous retrouver et fêter dignement notre 40<sup>ème</sup> anniversaire.

D'un autre côté, l'installation en piscine d'un nouvel éclairage performant et peu énergivore, ainsi qu'une amélioration dans nos installations techniques afin de vous offrir une eau cristalline !

Et ce n'est pas tout, nous vous préparons d'autres améliorations pour votre confort !

Depuis le 14 septembre, il vous est désormais possible d'accéder à la piscine.

Cela se fait, évidemment, dans le strict respect des mesures sanitaires et uniquement sur rendez-vous.

Pour tout complément d'informations, veuillez nous contacter au 069/ 56.11.29.

Sportivement vôtre.



© Kevin Brangers

**Infos**

**Centre omnisports du Préau**  
**069/56.11.29**

## Visites guidées régulières à la découverte des marais d'Harchies

- Le 1<sup>er</sup> samedi du mois de 9h00 à 12h00.
- Le 3<sup>ème</sup> samedi du mois de 13h30 à 16h30.

Pour adultes et enfants à partir de 10 ans (Max. 10 participants).  
Prix : 5 € (non membre de Natagora) - 3 € (membres de Natagora, 10/18 ans et + de 65 ans).  
Lieu de rdv : CRIE d'Harchies - chemin des Préaux, 5 à 7321 Harchies.

Prévoir :

- un masque (port du masque souhaité quand la distanciation n'est pas possible ou dans les observatoires) ;
- des chaussures de marche ;
- vêtements adaptés à la météo ;
- une paire de jumelles si vous en possédez.



## Visite thématique : « Les arbres au fil des 4 saisons »

Au fil des quatre saisons, écoutons les arbres et ce qu'ils ont à nous apprendre... La magie automnale du bois permettra d'aborder des thèmes comme les relations harmonieuses avec les champignons, les mycorhizes, les parasites, le processus de décomposition du bois mort,... Le conte et le jeu seront également mis à l'honneur (reconnaissance des feuilles et des fruits,...).

Date : le samedi 10 octobre 2020.

Horaires : de 9h30 à 12h30.

Lieu de rdv : Bois de Baudour - la Ronde Maison - rue du Canard à 7050 Erbisoeul.

Public : adulte.

Prix : 10 €.

Prévoir : vêtements adaptés au temps et chaussures de marche.

Toutes les réservations se font en ligne : <https://crieharchies.fikket.com/calendar>.



CRIE d'Harchies  
Rue des Préaux 5  
7321 Harchies - 069/58.11.72

## Encombrants

L'ALE de Bernissart organise 2 fois par semaine et sur rendez-vous uniquement, un service de ramassage d'encombrants vers le parc à containers Ipalle d'Harchies.

Sont concernés : tout type de déchet autorisé par Ipalle avec la réserve que certains types sont soumis à un quota annuel. À titre indicatif : une remorque pleine = 3 points.

Types de déchets	Quota points par an
Encombrants	Max 7 points
Non-incinérables	Max 4 points
Isolation	Max 4 points
Végétaux	Max 25 points

Des points supplémentaires peuvent être directement achetés auprès des recyparc. Renseignements [ipalle.be](http://ipalle.be).



Les cartons, les bouteilles, le verre ou le plastique ne sont pas soumis à un quota.

Veillez vous référer aux conditions d'Ipalle pour plus de renseignements ([www.ipalle.be](http://www.ipalle.be), rubrique « déchets », règlement).

### Conditions d'accès à notre service :

- prise de rendez-vous, avec au maximum 2 voyages par semaine et par adresse. Il est impératif qu'une personne soit présente le jour du passage de la remorque ;
- les déchets doivent être prêts et triés par catégorie. Le préposé pourra refuser d'embarquer les déchets mélangés ou entreposés trop loin de la voirie ;
- ne pas avoir dépassé les quotas annuels par catégorie, sans quoi le préposé vous rapportera vos déchets et vous comptera un deuxième voyage ;
- le prix est de 6€ par voyage, à payer au préposé avant tout embarquement de déchets ;
- nous ne prenons pas en charge les déchets organiques ni les inertes.



ALE 069/58.01.42  
<https://alebernissart.jimdo.com>



## En octobre, les champignons seront à l'honneur à Bon-Secours

Du 12 au 16 octobre, une semaine spéciale est organisée pour le scolaire. Les premiers invités à les (re)découvrir seront donc les classes de la 1<sup>ère</sup> à la 6<sup>ème</sup> primaire.

Le temps d'une demi-journée, les champignons leur seront présentés sous 3 angles complémentaires : 1h de sortie en forêt, 1h d'animation en atelier via une exposition de spécimens récoltés et 1h d'atelier créatif pour recréer une frise de champignons, qui pourra être exploitée à l'école.

Les 17 et 18 octobre : au tour du grand public d'en savoir plus sur le monde fascinant des champignons, leurs rôles essentiels et les liens qui les unissent aux autres organismes !

Dans le cadre du week-end du bois : une expo champignons, des ateliers et visites guidées en forêt seront organisés à Bon-Secours. Une multitude d'autres activités autour du «bois» (programme disponible courant septembre) accompagneront votre sortie.

Ce week-end-là, exceptionnellement, complétez votre sortie par un accès gratuit à l'Escale forestière.

Infos et inscription : [accueil@pnpe.be](mailto:accueil@pnpe.be) ou 069/77.98.10.

## Les mercredis de la débrouille, un atelier par mois, adultes et enfants réunis !

Chaque premier mercredi du mois, nous vous invitons à vivre un atelier intergénérationnel, ludique et utile à la Maison du Parc naturel.

Ensemble, baladons-nous en forêt, créons ou fabriquons des objets utiles au quotidien, explorons une pratique et bricolons !

### Les 4 derniers ateliers de l'année 2020 sont :

- «Champignons et compagnie» le 7 octobre.
- «Un hôtel pour une petite abeille solitaire, l'osmie» le 4 novembre.
- «Tressages... pour décorer la table de Noël» le 2 décembre.

De 14h00 à 17h00.

PAF : adultes : 5€, enfants : 3€.

Inscription obligatoire au 069/77.98.10.

ou par mail : [accueil@pnpe.be](mailto:accueil@pnpe.be).

## Il n'y a pas d'âge pour fêter son anniversaire en forêt !

Pour les p'tits curieux de nature (5-13 ans) comme pour les grands passionnés de nature (+18 ans), l'équipe pédagogique du Parc naturel organise d'étonnantes fêtes d'anniversaire à l'orée de la forêt : activités ludiques, jeux de piste et d'aventure pour les plus petits, balade guidée en forêt et verre de l'amitié pour les plus grands !

Rendez-vous sur le site internet du Parc naturel pour toutes les infos pratiques : <http://plainesdelescaut.be/wikipnpe/?PourVosEnfants>.



Maison du Parc naturel  
Rue des Sapins 31, 7603 Péruwelz  
069/77.98.10 - [accueil@pnpe.be](mailto:accueil@pnpe.be)

## Voyons large, plantons collectifs !

### **BERNISSART SOUTIEN UN ARBRE POUR LA WAPI ALORS ÀRBRËNKIT, C'EST POUR VOUS !**

**100%  
GRATUIT  
100%  
WAPI**

Que vous représentiez...

Une entreprise



[www.arbrenkit.pro](http://www.arbrenkit.pro)

Une école



[www.arbrenkit.school](http://www.arbrenkit.school)

Une exploitation agricole



[www.arbrenkit.farm](http://www.arbrenkit.farm)

Une association ou un collectif



[www.arbrenkit.org](http://www.arbrenkit.org)

Par leurs fleurs, ils favorisent les insectes pollinisateurs et les autres auxiliaires. Dans leurs troncs et sur leurs branches nichent les oiseaux. Avec leurs fruits, ils nourrissent la faune sauvage (et les grands gourmands). Grâce à leurs racines, ils stabilisent les terres agricoles et préservent nos maisons des inondations. Leur feuillage apporte de l'ombre, régule la température lors des canicules et enrichit le sol. Et ce n'est qu'une petite partie des bienfaits fournis par nos arbres et nos haies ! Mais s'ils sont si utiles, pourquoi de ne pas en planter plus massivement ?

En soutenant le projet « Un arbre pour la Wapi », votre commune s'est déjà engagée à planter sur ses terrains. Et maintenant, c'est pour vous : entreprises, agriculteurs, écoles ou associations et collectifs. Vous avez un projet de plantation mais n'avez pas les fonds pour le financer ? Vous avez une idée de terrain où des plantations auraient un intérêt collectif ? Vous connaissez un agriculteur qui serait intéressé de planter ? L'école de vos enfants manque de verdure ? Rendez-vous sur [www.arbrenkit.be](http://www.arbrenkit.be) pour réserver vos plants ou contactez notre équipe pour planifier une visite.



#### Réservez

Vous connaissez déjà exactement vos besoins ? Encodrez votre demande de fruitiers haute-tige, haie, petits fruitiers et grands arbres indigènes sur notre formulaire en ligne.



#### Recevez

Fin 2020 – début 2021, vous serez informés des modalités de fourniture (gratuite) des plants



#### Plantez

Notre équipe pourra vous fournir de précieux conseils pour vous assurer la meilleure reprise possible de vos plantations.



#### Contact :

Joséphine Martin — Chargée de projet

Tel : 0483/60.85.21

Mail : [josephine@unarbrepourlawapi.be](mailto:josephine@unarbrepourlawapi.be)

Site internet du projet : [www.unarbrepourlawapi.be](http://www.unarbrepourlawapi.be)

Page facebook : [www.facebook.com/unarbrepourlawapi/](https://www.facebook.com/unarbrepourlawapi/)

## Maison rurale

**Après cette pause forcée, mais nécessaire, nous sommes ravis de rouvrir les portes de la Maison rurale et de vous proposer ces activités culturelles.**

**Des projections safe près de chez vous :**

- port du masque obligatoire ;
- distanciation sociale : 1,5 mètre entre chaque siège ;
- entrée par le hall principal et sortie par la porte côté parking ;
- réservation de préférence des billets à l'avance à l'Office du tourisme de Bernissart du mardi au dimanche de 10h à 16h.

### Spectacle Muzikaciné

**Vendredi 9 octobre 20h**

Par la Compagnie Macke-Bornauw

### A star is born

**Vendredi 23 octobre 19h**

Un film de Bradley Cooper (2h16)

### Psychose

**Vendredi 30 octobre 19h**

Un film d'Alfred Hitchcock (1h48)

### Harry Potter à l'école des sorciers

**Vendredi 6 novembre 14h (Spécial enfants)**

Un film de Chris Columbus (2h02)

### Mon nom est clitoris

**Vendredi 27 novembre 19h**

Un documentaire de Lisa Billuart Monet et Daphné Leblond (1h28)

### Jojo Rabbit

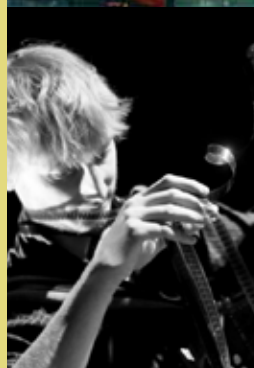
**Dimanche 29 novembre 11h (Spécial enfants)**

Un film de Taika Waititi (1h48)

### Mimi & Lisa, les lumières de Noël

**Mercredi 9 décembre 14h (Spécial enfants)**

Film de Katarina KERESKOVA (45 min)



© asbl Libération Films



## MusikaCINE

### Ciné-concert de poche

Le principe du ciné-concert tient en l'accompagnement musical en live de films anciens muets.

C'est une formule ludique pour faire revivre les petites merveilles du début du cinéma.

Ici, Benjamin Macke, accordéoniste de renom, a sélectionné une série de courts-métrages de genres divers : burlesque, westerns, dessins animés... et propose ainsi une séance d'environ 90 min, rythmée et riche en péripéties de toutes sortes.

Prix : 2€ par personne pour les ciné-projections - 8€ par personne pour le spectacle Muzikaciné.

#### Infos

Office du tourisme  
Rue Lotard 14 - 7320 Bernissart  
069/76.66.13 - 069/59.05.64  
tourisme@bernissart.be



## Musée de l'iguanodon

### Après-midi d'Halloween

Au programme : une crêpe party, une visite décalée du musée avec notre sorcière et des animations sur le thème d'Halloween.

Alors, enfants, parents, sorciers et vampires, venez découvrir les mystères de notre musée et n'hésitez pas à vous déguiser.

Le Mercredi 4 novembre de 13h30 à 16h.

4€ pour les adultes - 6,50€ pour les enfants.

Réservation obligatoire.

### Nuit du Musée de l'iguanodon

Dans le cadre de la Nuit européenne des Musées, le musée de l'iguanodon ouvre ses portes en nocturne le samedi 14 novembre de 18h à 22h... et dans ce cas, le mot nocturne prendra tout son sens car les visiteurs seront plongés dans l'obscurité la plus complète, la découverte des lieux et de sa mystérieuse créature se faisant à la lueur de lampes de poche.

#### Frissons garantis ! Grrrrr !!!!

A partir de 3€ - gratuit pour les moins de 6 ans.

Réservation obligatoire.

#### Infos

Musée de l'iguanodon  
Rue Lotard 14 - 7320 Bernissart  
069/76.66.13

## Marche Adeps

Dans la mesure du possible, il sera demandé aux marcheurs de s'équiper d'un masque pour leur protection et celle des autres lorsque les distances sociales ne peuvent être respectées. Sur les parcours, les marcheurs sont invités à se déplacer par groupes de 10 personnes maximum.

Les mesures de distanciation sociale sont aussi d'application :

- pour dépasser un marcheur ou un groupe de marcheurs, l'avertir de son arrivée et attendre que celui-ci se place sur le côté ;
- dans la mesure du possible, pratiquer l'activité côte à côte avec une distance d'1,5m entre les marcheurs ne faisant pas partie du même groupe.

Les bénéfices récoltés seront intégralement reversés au Télévie.

FÉDÉRATION WALLONNE BRUXELLOISE SPORT ADEPS BE

Adeps

**POINTS Verts 2020**

**18 octobre 2020**

**MARCHE Adeps BLATON**

Rue Emile Carlier, 15  
5 - 10 - 15 - 20 km

De 8h à 18h00 à la Maison rurale ainsi que sous le chapiteau situé dans le Parc Posteau  
Buvette et petite restauration  
Contact : 069/81.10.12

SPORT ADEPS BE

Bernissart

(Dernier départ à 15h pour les 20 km)

## Toussaint et Féerie



Au moment où nous préparons ce bulletin communal, nous ne pouvons donner d'informations précises quant à l'organisation de ces événements, le Collège communal ne s'étant pas encore prononcé sur les rassemblements de masse.

## Petit-déjeuner Oxfam

### Comment participer autrement ?

Vu les conditions sanitaires actuelles, il n'est pas raisonnable d'organiser un petit-déjeuner Oxfam cette année. Nous, les bénévoles qui coordonnons habituellement cet événement, regrettons sincèrement cette annulation.

Toutefois, si vous désirez venir en aide aux producteurs du Sud qui sont frappés de plein fouet par la crise du coronavirus, nous vous invitons à faire un don\* via Oxfam-Magasins du monde sur le compte n° BE37 5230 4038 6128.

### Au plaisir de vous retrouver en 2021 !

\* Les dons versés à Oxfam-Magasins du monde sont déductibles fiscalement quand ils atteignent ou dépassent 40€ en un an.

La réduction d'impôt pour les dons effectués en 2020 à des institutions agréées comme Oxfam-Magasins du monde passe de 45 à 60%.



Infos

Din'Oxfam - 0476/60.69.80.  
[www.oxfammagasinsdumonde.be/](http://www.oxfammagasinsdumonde.be/)  
donner/



### CrossFit XIX Area



**Wod, box, wallball, EMOM, ... Le crossfit et son jargon ont débarqué à Pommeroeul il y a presque un an, à l'initiative de Jonathan Merulla et d'Enrique Honoré qui souhaitaient populariser cette méthode d'entraînement dans notre région.**

Tous deux adeptes du crossfit depuis 7 ans, Jonathan et Enrique ont vu dans un nouvel entrepôt de 600 m<sup>2</sup> situé aux abords des autoroutes à Pommeroeul une belle opportunité de développer une box, c'est-à-dire une salle de sport dédiée au crossfit. A mi-chemin entre Mons et Tournai, proche de la France, difficile de faire mieux comme implantation !

Jonathan et Enrique ont donc retroussé leurs manches et compilé leurs savoir-faire en électricité, menuiserie, soudure, ... pour créer de toutes pièces et en quatre mois seulement Crossfit XIX Area. Les vestiaires, le comptoir d'accueil, la « cage », le logo, l'espace lounge, ... tout a été pensé et conçu par les deux associés. Le matériel de musculation a été importé d'Italie.

#### Trois disciplines en une

En vogue depuis quelques années, le crossfit débarque tout droit des États-Unis et combine des exercices d'haltérophilie, de gymnastique et d'endurance.

Cette discipline se base sur des mouvements de la vie de tous les jours : s'asseoir, s'accroupir, se relever, soulever un poids, ... effectués de façon intense et avec des temps de récupération raccourcis.

Son objectif est d'améliorer les capacités physiques et de rendre le sportif plus performant, en développant sa force et son endurance musculaire et respiratoire.

Jonathan et Enrique sont coachs certifiés. Ils encadrent les cours collectifs, d'une durée d'une heure et baptisés Wod (pour workout of the day).

Ces séances sont ritualisées autour de quatre moments-clés : l'échauffement, le développement d'un nouveau mouvement, l'enchaînement d'exercices rapides et une dernière phase d'étirements. Très technique, le crossfit encourage l'émulation et le dépassement de soi. Plus qu'un sport, c'est un état d'esprit !



#### Infos

**CrossFit XIX Area**  
Chée de Belle-Vue, 96A - Pommeroeul  
0491/74.71.52 - 0498/80.62.40  
crossfit.xix.area@gmail.com  
f CrossFit XIX Area

# AS Domaine de la Grande Bruyère



**Aux abords de la Grande Bruyère, à Blaton, Philippe et sa compagne Eveline s'occupent avec tendresse et bienveillance d'une petite meute d'Altdeutscher Schäferhund, le « Vieux Chien de Berger allemand ».**

Sur les murs de la cuisine sont épinglés les certificats d'authenticité des cinq chiens et les prix de beauté ou de sociabilité qu'ils ont pu obtenir... Le jardin vient d'être réaménagé pour que les chiots des prochaines portées puissent s'amuser dans une pelouse bien ombragée. Pas de doute, chez Eveline et Philippe, Aïda, Malia, Täscher, Björk et Strauss sont les rois de la maison ! On les chouchoute, on les câline, on les éduque et on veille à leur bonne forme.

## Des chiens de service et de travail

Eveline et Philippe sont aux petits oignons pour leurs AS (pour Altdeutscher Schäferhund) et ceux-ci le leur rendent bien. C'est d'ailleurs une de leurs caractéristiques comportementales : ces chiens sont très affectueux et protecteurs envers leurs maîtres. Ils sont aussi calmes et réfléchis, sociables, attentionnés avec les enfants, très bons gardiens. Faciles à éduquer, ce sont d'excellents chiens de compagnie, de service et de travail.

D'un point de vue morphologique, le « Vieux Chien de Berger allemand » a le dos droit et les poils longs soyeux. Il est le véritable ancêtre du Berger allemand classique actuel - à dos droit - et n'a rien à voir avec un berger allemand à l'arrière-train incliné.

Les chiens de cet élevage familial sont de pure race et issus de hautes lignées allemandes. Le clan s'agrandira dans quelques semaines, avec l'arrivée de chiots dont le pedigree pourra facilement être établi. Philippe veille, en effet, à perpétuer et faire progresser cette race ancestrale, dans le respect du seul standard originel et des couleurs naturelles légales : noir, noir et feu, gris-noir et gris charbonné. L'élevage est agréé par le Service Bien-être animal de la Région Wallonne, il est aussi reconnu et régulièrement

contrôlé par la Fédération allemande des Altdeutscher Schäferhund.

En tant qu'éleveur occasionnel, les femelles sont tenues à une portée maximum par an, ce qui est normal pour leur bien-être et leur santé. Eveline et Philippe préfèrent gérer la qualité à la quantité. On vient parfois de bien loin pour adopter leurs chiens...



**Infos**

**AS Domaine de la Grande Bruyère**

[www.grandebruyere.be](http://www.grandebruyere.be)

[cyno.as.club.grandebruyere@gmail.com](mailto:cyno.as.club.grandebruyere@gmail.com)

 **Alt Deutscher Schäferhund**

**Domaine Grande Bruyère.be**

# Agenda et Flash-back

## Loisirs

### Amicale seniors Blaton

Jeux de société et repas sur réservation.

**Jeudis 15 octobre, 19 novembre et 17 décembre** : (spécial Noël) à la salle communale Jean Demols, sous réserve des conditions sanitaires. Infos et réservations auprès de Michèle Menu : 0474/43.55.59.

## Enfants

### Asbl Les Berniguanes

Les activités de l'association

(Halloween, Saint Nicolas, voyage) sont suspendues jusqu'à nouvel ordre.

Infos : Astrid Colmant : 0479/71.14.47.

## Environnement

### Conférences du Cercle horticole

**Samedi 24 octobre** : Les plantes à bulbes et les cayeux (par A. Mary).

**Samedi 21 novembre** : La culture de la tomate (par J.-V. Degand).

**Samedi 19 décembre** : Quels végétaux utiliser pour nos tables de fêtes ? (A.SLABOLEWSKI).

Les conférences se déroulent à 19h, au local des Genêts, rue des Sapins, à Blaton, sous réserve d'éventuelles restrictions sanitaires. Organisation : Cercle horticole « Le Réveil ». Infos : Rose-Marie Willemart : 0472/73.59.47.

## Dons de sang

**Jeudi 15 octobre** : Ville-Pommeroeul, au foyer paroissial, de 16h30 à 18h30.

**Lundi 7 décembre** : Harchies, à l'école Saint-François (entrée par la rue Saint-Roch), de 16h30 à 18h30.

**Mercredi 9 décembre** : Blaton, à l'école libre, de 16h à 18h30.

## Caritatif

### À partir du 1<sup>er</sup> octobre

Vente de lampes LED au profit de la SPA. Chez JM Déco, rue de l'Industrie, 69 à Harchies, pendant le heures d'ouverture du magasin (mardi, jeudi et samedi de 10 à 18h). Infos : 0494/46.00.38. jm.delton@orange.fr

## Écoles

### Halloween

**Vendredi 23 octobre**

Marche d'Halloween de 5km au départ de l'école communale d'Harchies (rue Buissonnet, 32). Inscriptions et départs entre 17h et 19h. Ouvert à tous et entièrement GRATUIT. Penser aux bottes, vêtements de pluie et lampes de poche. Distribution de bonbons sur le parcours. Bar et petite restauration.

Souper dès 18h30. Réservation souhaitée avant le 16/10/2020. Infos et inscriptions en contactant la direction au 069/57.61.43 ou en envoyant un mail : [ecole.bernissart@skynet.be](mailto:ecole.bernissart@skynet.be).

### Marché de Noël

**Vendredi 11 décembre** Marché de Noël à l'école communale de Bernissart (rue Lotard, 16), de 15h à 18h30. Bar et petite restauration. Nombreuses décorations à petits prix !

### Après-midi de découverte

**Les mercredis 28 octobre et 16 décembre ainsi que tous les mercredis précédant les congés scolaires**

Après-midi d'accueil et de découverte pour les enfants de moins de 2 ans et demi afin de les accompagner en douceur dans leurs premiers pas vers le monde de l'école.

De 13h30 à 16h30, à l'école Saint François, rue Buissonnet, 2 à Harchies. Infos : 0475/51.55.13. [www.ecole-st-francois-harchies.be](http://www.ecole-st-francois-harchies.be)

## Administration

### Permanences officielles du SFP Pensions

La permanence se déroulant le 3<sup>ème</sup> mardi du mois, de 9 à 11h30, à l'ancienne maison communale de Blaton, est suspendue jusqu'à nouvel ordre. Le service reste cependant ouvert via [mypension.be](http://mypension.be) et le numéro gratuit 1765.

### Pour publier vos articles dans le bulletin communal :

Les associations peuvent nous faire parvenir pour le 13 novembre leurs informations à faire paraître concernant les mois janvier, février et mars 2021. Un formulaire en ligne est accessible sur le site [www.bernissart.be](http://www.bernissart.be) dans la rubrique «Berni Infos».

## Flash-back



Olive Dangreau a obtenu le premier prix dans sa catégorie (11/15 ans) et le grand prix du jury belgo-tunisien au concours d'écriture organisé par la Maison de la Francité. Son texte est disponible sur [www.maisondelafrancite.be](http://www.maisondelafrancite.be).



Nouveau revêtement rue Meuris Marais à Blaton.



Extension crèche des Ziguaminis à Bernissart.

# CONTACTS UTILES

## **Administration Communale**

Population : .....069/646521-22  
Etat-civil : .....069/646524  
Finances : .....069/646530  
Titres services : .....069/811014-15

## **Centre Administratif du Préau (CAP)**

Accueil : .....069/590060  
Secrétariat communal : .....069/590061-71  
Secrétariat Bourgmestre : .....069/590062  
Travaux et urbanisme : .....069/590025-65  
Cimetières et  
éclairage public défectueux : .....069/590026  
Environnement-Logement : .....069/590064-74

## **Bibliothèque**

Blaton : .....069/766078

## **Agence locale de l'Emploi**

ALE : .....069/580142

## **Maison de l'Emploi**

MDE : .....069/672999

## **Centre omnisports du Préau**

COP : .....069/561129

## **Agence de développement local**

ADL : .....069/590560

## **Centre Public d'Action Sociale**

CPAS : .....069/590660

